



ASOCIACIÓN ESPAÑOLA DE EGIPTOLOGÍA

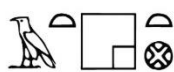
CURSO DE EGIPTOLOGÍA 2021-2022 LA NECRÓPOLIS DE SAQQARA

1
MENFIS Y SUS NECRÓPOLIS
ENRIQUE MARTÍN MIRA

Madrid, 22 de octubre de 2021



museo de san isidro
los orígenes de madrid



templo de
debod



MENFIS Y SUS NECRÓPOLIS

La región menfita se sitúa en la cabecera del Delta del Nilo.

Está emplazada en un lugar muy estratégico, pues por su ubicación controlaba las rutas que unían el Alto y el Bajo Egipto, así como todo el comercio tanto interior como exterior de Egipto.

Fundada a principios del periodo dinástico por el faraón Menes según nos indican Heródoto, Diodoro de Sicilia y Manetón.

Fue la capital indiscutible de Egipto desde la dinastía I hasta la VIII, y en sus necrópolis fueron enterrados gran parte de los faraones del Reino Antiguo.

En la ciudad de Menfis residió la sede del gobierno centralizado durante la mayor parte de la historia del Antiguo Egipto. Incluso cuando la capitalidad fue trasladada a otras ubicaciones como Tebas, Amarna o Pi-Ramsés, Menfis continuó controlando gran parte de la administración del Estado.

Fue además un centro religioso importante con templos dedicados al dios Ptah, dios tutelar de la ciudad, así como a otras divinidades.

La ubicación exacta de la ciudad, así como su tamaño, son todavía objeto de debate. Por los testimonios más antiguos sabemos que estaba relacionada con pirámides y que se extendía desde Saqqara hacia el norte. Algunos autores piensan que llegaba hasta Giza.

La hipótesis más aceptada actualmente es que Menfis estaba constituida por una serie de núcleos de población entre los que se ubicaban campos y jardines, en la franja limitada al este por el cauce del río y al oeste por el farallón que la separaba de la zona desértica en la que se ubicaban las necrópolis. Casi todos los autores están de acuerdo en que la zona habitada de Menfis pudo llegar a tener al menos 10 Km de norte a sur.

La zona en que concentran la mayor parte de los restos arqueológicos que han llegado hasta nosotros está ubicada en la población actual de Mit Rahina, en un área que conocemos como "campo de ruinas de Mit Rahina". Esta población se halla situada junto a la necrópolis de Saqqara y más concretamente enfrentando con el complejo funerario de Pepy I.

Es precisamente de este complejo funerario de donde parece proceder el nombre de la ciudad de Menfis. En el complejo funerario de Pepy I se encontraron inscripciones en las que se hace referencia al nombre con que se conocía dicho complejo funerario, el de "men-nefer-Pepy" que podríamos traducir como "el esplendor (de la pirámide) de Pepy es perdurable". De ahí vendría el nombre de "men-nefer" que se aplicaría a la ciudad ubicada en el valle y que los griegos adaptaron como Menfis en época ptolemaica, que es el nombre que ha llegado hasta nosotros.

Con la fundación de la ciudad de Alejandría en el año 331 a.C., la hegemonía menfita llegó a su fin, pero todavía se mantuvo como capital religiosa durante algún tiempo. Según Diodoro de Sicilia, los rituales de coronación todavía se llevaron a cabo en el templo del dios Ptah en Menfis hasta el reinado del rey Ptolomeo VIII, alrededor del año 140 a. C.

Durante el último período de la ocupación romana de Egipto (30 a.C. - 640 d.C.) se inició el abandono de la ciudad, que quedó totalmente deshabitada hacia el año 641 d.C.

Tras la conquista árabe de Egipto, especialmente con la fundación de la capital fatimí, El Cairo, en 969 d.C.; Menfis, al igual que otras antiguas ciudades, se utilizaron como cantera. Se desmontaron y reutilizaron bloques de granito, mármol y alabastro egipcio de los monumentos que habían sobrevivido.

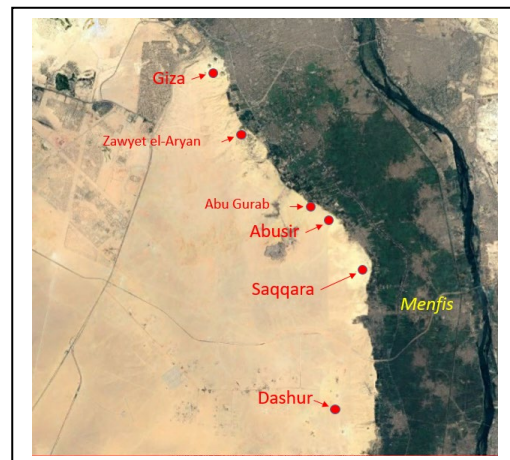
Y ya más recientemente, el crecimiento de la población actual de Mit Rahina que se extendió de forma incontrolada durante el siglo XX cubriendo parte de los restos arqueológicos que habían sobrevivido hasta entonces, hace que sean escasas las zonas donde perviven todavía recuerdos del Menfis faraónico.

El conjunto de ciudad y necrópolis fue incluido en 1979 por la Unesco en la lista de zonas que constituyen el Patrimonio de la Humanidad, con el título de “Menfis y sus necrópolis – el campo de pirámides desde Giza hasta Dashur”.

En los últimos años se han llevado a cabo varios proyectos para intentar proteger las zonas en que se ubican los restos, tanto mediante cerramientos que delimitan el perímetro de las mismas como con actuaciones para intentar reducir el afloramiento de aguas freáticas que también han contribuido significativamente al deterioro de dichos restos que siguen en pie. También se han realizado actuaciones dirigidas a poner en valor y conservar lo que queda del patrimonio de Menfis, como la creación del Museo al Aire Libre de Mit Rahina, o la senda que permite visitar a pie la zona sur del recinto de Ptah en la que se conservan restos de distintos templos y capillas.

Con respecto a las necrópolis menfitas, recordar que se extienden desde Giza hasta Dashur, incluyendo de norte a sur:

- Giza
- Zawyet el-Aryan
- Abu Gurab
- Abusir
- Saqqara
- Dashur



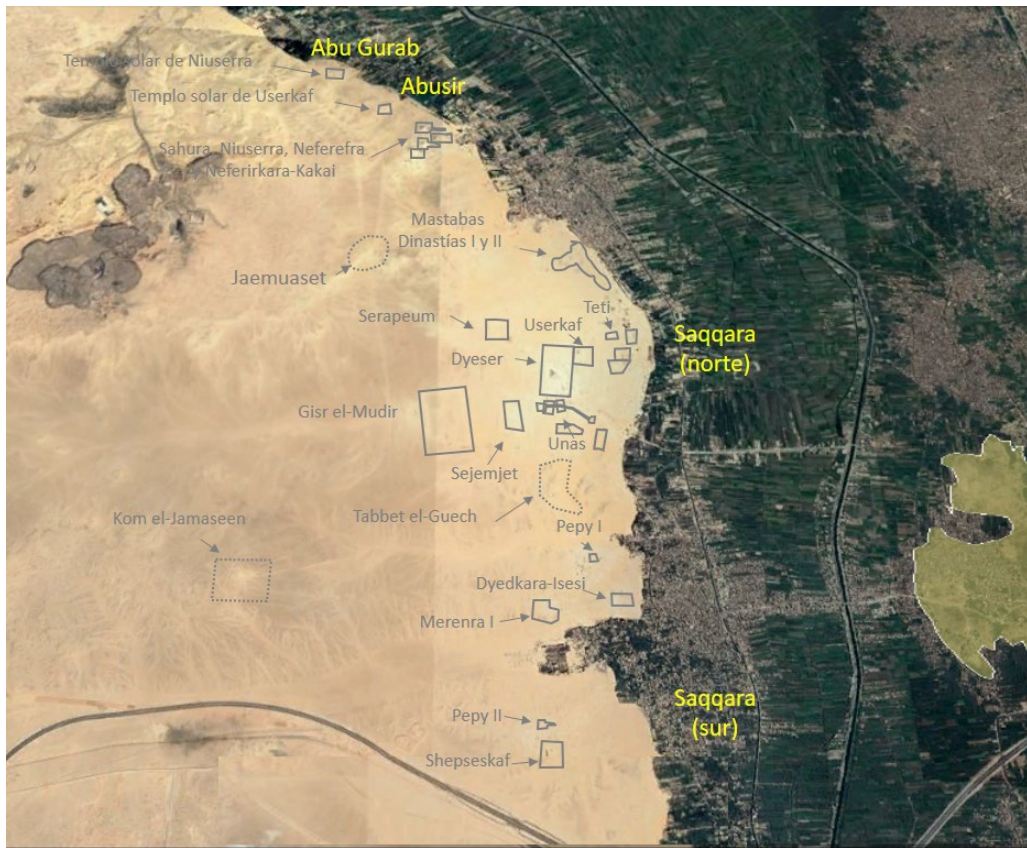
Fueron utilizadas desde las primeras dinastías egipcias hasta el periodo greco-romano.

Y en ellas recibieron enterramiento casi todos los faraones de las dinastías III a la VI e incluso

algunos de la XII, pero además altos funcionarios de la administración de Egipto, sacerdotes, miembros del ejército, etc.

Y también recibieron enterramiento en cementerios dedicados a tal fin, los animales sagrados de Egipto, como toros, perros y gatos –entre otros-, como encarnaciones de los dioses Apis, Anubis y Bastet.

Es imposible construir una lista completa de todos los enterramientos que se llevaron a cabo en las necrópolis menfitas. Los campos de mastabas se distribuyen entre las pirámides, así como los enterramientos simples aparecen en cualquier hueco entre las mastabas. La densidad de ocupación en algunas zonas de las necrópolis llegó a ser elevadísima.



Vista aérea de las necrópolis de Saqqara, Abusir y Abu Gurab que se utiliza en la conferencia.

Bibliografía

- Bárta, M,
2005 "Location of the Old Kingdom Pyramids in Egypt"; *Cambridge Archaeological Journal* 15, 177-191.
https://www.researchgate.net/publication/231872338_Location_of_the_Old_Kingdom_Pyramids_in_Egypt
- Camel, M.B y El Sayed Hassan, M.A,
2014 *Ancient Memphis, Mit Rahina. Human-induced Impact Assesment*; Cottbus.
https://www.academia.edu/11017623/Human-induced_Impact_Assessment_Ancient_Town_Memphis_Mit_Rahina
- Gräzer, A,
2020 *Treasures from the lost city of Memphis. Objects from the Museums Sculpture Garden*; Manchester; Ancient Egypt Research Associates (AERA)
<http://www.aeraweb.org/news/treasures-from-the-lost-city-of-memphis/>
- Krol, A.A,
2007 Topography of Ancient Memphis: Previous Theories and New Data; *Proceedings of the Fourth Central European Conference of Young Egyptologist*, Vol. 31, 281-290
<https://oiipdf.com/topography-of-ancient-memphis-previous-theories-and-new-data>
- Lourenço, P.M,
2018 *Landscape and environmental changes at Memphis during the dynastic period in Egypt*; Cambridge. Tesis Doctoral.
<https://www.repository.cam.ac.uk/handle/1810/287733>
- Love, S,
2003 "Questioning the Location of the Old Kingdom Capital of Memphis, Egypt"; *Papers from the Institute of Archaeology* 14, 70-84
https://www.researchgate.net/publication/307803087_Questioning_the_Location_of_the_Old_Kingdom_Capital_of_Memphis_Egypt
- Raven, M.J,
2009 "Aspects of the Memphite Residence, as illustrated by the Saqqara New Kingdom necropolis"; en *Symposium zur ägyptischen Königsideologie, Egyptian royal residences*. Wiesbaden, 153-164
https://www.academia.edu/37827848/Aspects_of_the_Memphite_Residence_as_illustrated_by_the_Saqqara_New_Kingdom_necropolis
- Sullivan, E.A,
2020 *Constructing the Sacred. Visibility and Ritual Landscape at the Egyptian Necropolis of Saqqara*; Standford Digital Project
<https://constructingthesacred.supdigital.org/cover/index.html>
- Snape, S,
2014 *The Complete Cities of Ancient Egypt*. 170-177 (Memphis -The Shifting City). Londres <https://erenow.net/ancient/the-complete-cities-of-ancient-egypt/36.php>

Trindade, M.H., y Fonseca, S,

2011 "The Apries Palace, Memphis/Kôm Tumân: The First Portuguese Mission in Egypt"; *Journal of the American Research Center in Egypt* 47 , 258-270.

https://www.academia.edu/44695440/THE_PALACE_OF_APRIES_MEMPHIS_KOM_TUMAN